



Agaete mi pasión: “Salvase el que pueda” los coches “di hora”,  
accidente de guagua”, Agaete1914



José Ramón Santana Suárez

# MELIAN Y COMPAÑIA LTD.

*Itinerario para la hijuela, Las Palmas y sus trayectos para Tamaraceite y Agaete y viceversa*

## VIAJES DE IDA

Numero de la expedición.		1.º	2.º	3.º	4.º
Ktros.	Las Palmas . . . . .	Salida... 7,00	13,45	16,30	17,30
4	Rehoyas . . . . .	— 7,12	13,57	16,40	17,30
8	Tamaraceite . . . . .	Llegada.			17,54
	Idem . . . . .	Salida... 7,24	14,09	16,54	
12	Tenoya . . . . .	— 7,36	14,21	17,06	
15	El Lomo . . . . .	— 7,45	14,30	17,15	
17	Arucas . . . . .	— 7,51	14,36	17,21	
20	Cruz de Pineda . . . . .	— 8,00	14,45	17,30	
22	Bañaderos . . . . .	— 8,06	14,51	17,36	
25	San Andrés . . . . .	— 8,15	15,00	17,45	
26	Pagador . . . . .	— 8,18	15,03	17,47	
28	Barranco de Moya . . . . .	— 8,24	15,09	17,54	
30	Hormiguero . . . . .	— 8,30	15,15	18,00	
37	Guía . . . . .	— 8,51	15,36	18,21	
40	Gáldar . . . . .	Llegada.			18,30
	Idem . . . . .	Salida... 9,00	15,45		
48	Agaete . . . . .	Llegada	9,24	16,09	
<b>Tiempo para el recorrido total . . . . .</b>			2 h.	2 h.	0 h.
			24 m.	24 m.	24 m.

SERVICIO LOS DIAS LABO-  
RABLES SOLAMENTE

## VIAJES DE REGRESO

Numero de la expedición.		1.º	2.º	3.º	4.º
Ktros.	Agaete . . . . .	Salida... 6,00	13,00		
8	Gáldar . . . . .	— 6,24	13,24	5,00	
11	Guía . . . . .	— 6,33	13,33	5,09	
18	Hormiguero . . . . .	— 6,54	13,54	5,30	
20	Barranco de Moya . . . . .	— 7,00	14,00	5,36	
22	Pagador . . . . .	— 7,06	14,06	5,42	
23	San Andrés . . . . .	— 7,09	14,09	5,45	
26	Bañaderos . . . . .	— 7,18	14,18	5,54	
28	Cruz de Pineda . . . . .	— 7,24	14,28	6,00	
31	Arucas . . . . .	— 7,33	14,33	6,09	
33	El Lomo . . . . .	— 7,39	14,39	6,15	
36	Tenoya . . . . .	— 7,48	14,48	6,24	
40	Tamaraceite . . . . .	— 8,00	15,00	6,36	6,00
44	Rehoyas . . . . .	— 8,12	15,12	6,48	6,12
48	Las Palmas . . . . .	Llegada.	8,24	15,24	7,00
<b>Tiempo para el recorrido total . . . . .</b>			2 h.	2 h.	0 h.
			24 m.	24 m.	24 m.

SERVICIO LOS DIAS LABO-  
RABLES SOLAMENTE

## **Agaete mi pasión: "Salvase el que pueda" los coches "di hora", accidente de guagua, Agaete 1914**



"Abanjesen pa estirar las patas un rato y echá agua al radiador, qui esta saliendo jumo y va riventar".

Los primeros coches de hora que enlazaron Las Palmas con los pueblos del interior llegaron a la isla en 1907, apenas habían transcurrido diez años de la llegada de la carretera general a la villa de Agaete. Una carretera polvorienta en verano y un barrizal en invierno. Hasta ese momento la forma más rápida y cómoda de llegar a la capital era en goletas y motoveleros por mar, si los vientos eran favorables en unas cuatro horas se estaba en la ciudad.

Si a media travesía pillaba "calma chicha" y el barco solo era de navegación a vela se quedaba "botao", había que desembarcar en botes por donde se podía, Bañaderos, Guanarteme o el Confital y continuar por tierra el camino.

De otra manera, llegar a Las Palmas en carruajes tirados por bestias, a base de rebencazos (latigazos para achuchar a los animales) se tardaba unas diez horas, con sus respectivos descansos "pa estirar las patas" y descanso de los animales.

Pero no fue hasta principios de enero de 1910, cuando el primer ómnibus de la "Sociedad de Automóviles Canarios", los "azules" como se les llamaba en la época por estar pintados de ese color, pasó de Bañaderos previo paso por Arucas, llegando hasta "San Isidro el viejo". A 30 kilómetros por hora, algo menos en las cuestas, el depósito de gasolina no dio para más y tuvieron que ir a Guía con garrafas para repostarlo.

El 25 de enero de 1910, se inaugura oficialmente la línea con Agaete, saliendo el primer ómnibus a las 7 de la mañana de Las Palmas y regresando a la 1 de la tarde, con paradas en; Arucas, Bañaderos, Guía y Gáldar entre otras, precio del viaje a Agaete, 5 pesetas, la duración del viaje era de unas tres horas.

La cosa pintaba bien y el negocio marchaba, eso animó a otros empresarios a invertir en nuevas líneas y a la "compañía automovilística de Canarias" le apareció la competencia.

En julio de 1910, el empresario Agustín Melián Falcón, establece una nueva línea, Las Palmas-Agaete, nace "Melián y Cía. LTD".

# MELIAN Y COMPAÑIA LTD.

*Itinerario para la hijuela, Las Palmas y sus trayectos  
para Tamaraceite y Agaete y viceversa*

## VIAJES DE IDA

Numero de la expedición.		1.º	2.º	3.º	4.º
Ktros. 4	Las Palmas . . . . .	Salida... 7,00	13,45	16,30	17,30
	Reboyas . . . . .	— 7,12	13,57	16,40	17,30
8	Tamaraceite . . . . .	Llegada.			17,54
	Idem . . . . .	Salida... 7,24	14,09	16,54	
12	Tenoya . . . . .	— 7,36	14,21	17,06	
15	El Lomo . . . . .	— 7,45	14,30	17,15	
17	Arúcas . . . . .	— 7,51	14,36	17,21	
20	Cruz de Pineda . . . . .	— 8,00	14,45	17,30	
22	Bañaderos . . . . .	— 8,06	14,51	17,36	
25	San Andrés . . . . .	— 8,15	15,00	17,45	
26	Pagador . . . . .	— 8,18	15,03	17,47	
28	Barranco de Moya . . . . .	— 8,24	15,09	17,54	
30	Hormiguero. . . . .	— 8,30	15,15	18,00	
37	Guía. . . . .	— 8,51	15,36	18,21	
40	Gáldar . . . . .	Llegada.			18,30
	Idem . . . . .	Salida... 9,00	15,45		
48	Agaete . . . . .	Llegada	9,24	16,09	
<b>Tiempo para el recorrido total</b>		{ 2 h.	2 h.	2 h.	0 h.
		24 m.	24 m.		24 m.

SERVICIO LOS DIAS LABO.  
RABLES SOLAMENTE

## VIAJES DE REGRESO

Numero de la expedición.		1.º	2.º	3.º	4.º
Ktros. 8	Agaete . . . . .	Salida... 6,00	13,00		
	Gáldar. . . . .	— 6,24	13,24	5,00	
11	Guía. . . . .	— 6,33	13,33	5,09	
18	Hormiguero. . . . .	— 6,54	13,54	5,30	
20	Barranco de Moya . . . . .	— 7,00	14,00	5,36	
22	Pagador . . . . .	— 7,06	14,06	5,42	
23	San Andrés. . . . .	— 7,09	14,09	5,45	
26	Bañaderos. . . . .	— 7,18	14,18	5,54	
28	Cruz de Pineda . . . . .	— 7,24	14,28	6,00	
31	Arúcas. . . . .	— 7,33	14,33	6,09	
33	El Lomo . . . . .	— 7,39	14,39	6,15	
36	Tenoya. . . . .	— 7,48	14,48	6,24	
40	Tamaraceite. . . . .	— 8,00	15,00	6,36	6,00
44	Reboyas . . . . .	— 8,12	15,12	6,48	6,12
48	Las Palmas . . . . .	Llegada.	8,24	15,24	7,00
<b>Tiempo para el recorrido total</b>		{ 2 h.	2 h.	2 h.	0 h.
		24 m.	24 m.		24 m.

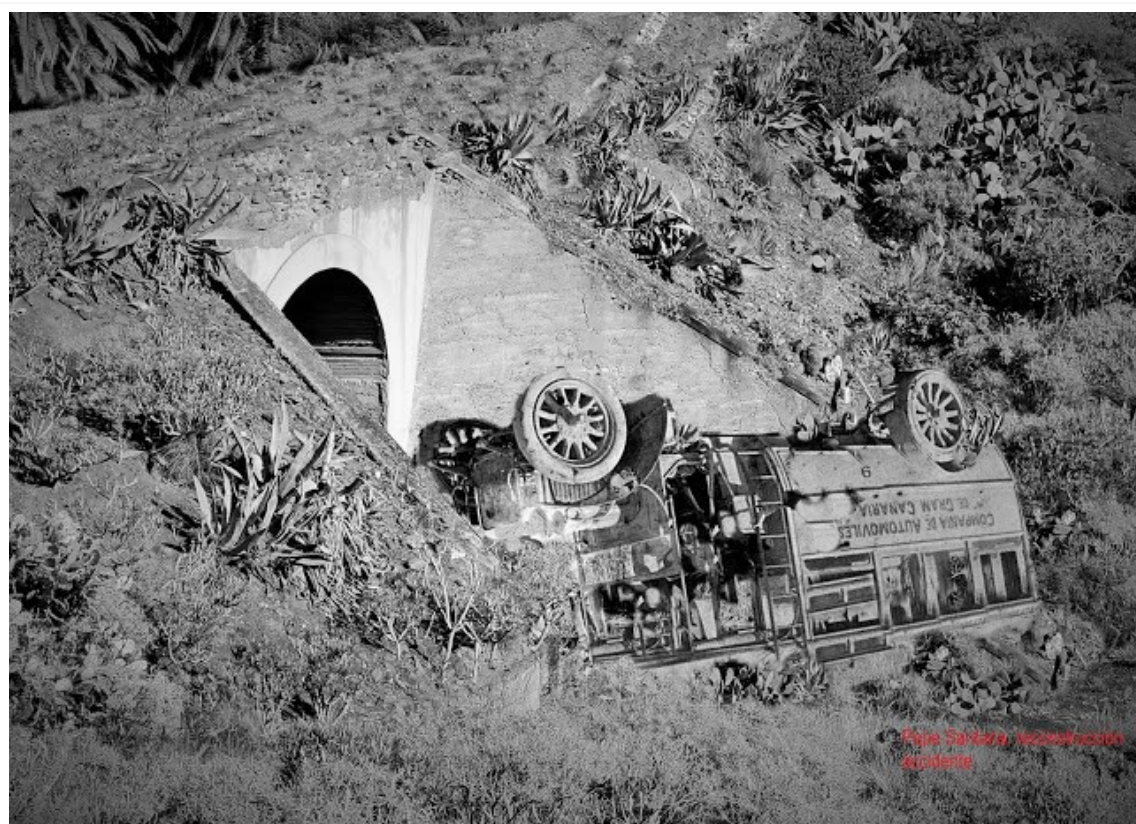
SERVICIO LOS DIAS LABO.  
RABLES SOLAMENTE

Para diferenciarlos de la pionera que eran azules, Melián pinta los coches de verde. Esta empresa aguanta en el mercado hasta 1951, que se transforma en "Autobuses interurbanos de Canarias S.A.", la celebre A.I.C.A.S.A, los coches amarillos. En 1972, se transforma en UTINSA para la zona norte y SALCAI para el sur, hasta llegar a la unificación del transporte actual bajo las siglas GLOBAL.



En principio los coches eran conducidos por "chauffers" alemanes y más tarde por gente de la tierra que tuvo que ir a hacer un curso de conducción y mecánica a Madrid.

Con el progreso llegaron los accidentes, uno de los más trágicos sucedió en Agaete, el domingo 19 de julio de 1914.



***Reconstrucción accidente en el lugar que sucedió (foto montaje).***

A las 5 de la mañana había partido el ómnibus número 9, de los llamados "azules" (Cia. de Automóviles de Gran Canaria) con dirección a Las Palmas, con catorce pasajeros.

Apenas habían transcurridos dos kilómetros desde su partida cuando, al llegar al barranquillo denominado "Hondo", límite entre Agaete y Gáldar, actual "Piso Firme", en la bajada rompió la cadena de transmisión, no notándose por ir el auto cuesta abajo, al pasar el pequeño puente que aún sigue en el lugar y comenzar la cuesta arriba, el coche fue perdiendo inercia hasta parar y comenzar a retroceder. El chófer echó mano de todos los frenos que tenía a mano, fallando todos, dando la voz de alarma al grito de; *"señores sálvese el que pueda"*, saltando del vehículo el inspector de la compañía y el cobrador, continuando el vehículo con el pasaje marcha atrás cada vez a mayor velocidad hasta derribar el muro de resguardo del pequeño puente y caer al fondo del barranquillo, una altura de unos ocho metros, dando una vuelta de campana, quedando con las ruedas hacia arriba y con la mayoría de los pasajeros atrapados dentro.

La escena era desgarradora, casi era de noche total, algunos heridos pudieron salir por sus propios medios, los atrapados heridos daban gritos horribles. El inspector don Juan López que había podido saltar a tiempo, salió a la carrera por la carretera hacia Agaete para pedir el auxilio, mientras el cobrador don José Guillén, que también pudo salvarse, atendía a los atrapados. Una vez recibida la noticia el primero en partir junto con el alcalde don Francisco de Armas Merino y el cura párroco don Virgilio Quesada, fue el médico de la Villa, el insigne poeta don Tomás Morales.

A medida que se fueron dando los telegramas del suceso, se fueron personando las autoridades y médicos de Gáldar, Guía y Arucas, fuerzas de la Guardia Civil y el delegado del gobierno señor Luengo, además durante la mañana fue llegando personal médico y de la Cruz Roja de Las Palmas.



***El lugar del accidente en la actualidad.***

Cuando los familiares y amigos de los accidentados en Agaete fueron teniendo conocimiento corrieron todos al lugar, desarrollándose escenas muy dolorosas.

Hubo que desarmar el vehículo para extraer algunos de los heridos. El "chauffer", don Francisco González Almeida, conocido por "Pancho Gil", de 30 años de edad, era el herido de mayor gravedad, su estado era crítico, se había fracturado; el cráneo, las piernas, tenía múltiples contusiones y aplastamientos. Los heridos de mayor gravedad, todos vecinos de Agaete, fueron; doña Encarnación Álamo Ramírez, don Cirilo Bermúdez Medina, de 20 años de edad, de profesión zapatero y el indio Nario, vendedor ambulante. El resto, heridos de menor gravedad, fueron; Don Salvador Bermúdez Medina, don Santiago y don Francisco Álamo, de 74 años de edad, de oficio zapatero, don Valentín Bermúdez Armas, don José Suárez



Álamo y don Juan Cabrera Rodríguez. Los heridos leves fueron trasladados a sus domicilios en Agaete.

El chófer falleció a las 11,30 en el mismo lugar, su cadáver, previa autorización judicial fue trasladado a casa de un familiar en Gáldar.

La precariedad de las nuevas carreteras, la falta de experiencia de los nuevos chóferes, la falta de dispositivos mecánicos fiables en las primeras guaguas, muchas compradas en el mercado de segunda mano de Alemania o Inglaterra, unido a la falta de una inspección técnica oficial de calidad, hicieron que los accidentes y atropellos fueran algo habitual en esos primeros años del desarrollo del transporte público en las islas. En la prensa de la época encontramos muchos artículos denunciándolo y exigiendo la inspección de los automóviles.

#### **Bibliografía:**

*Archivo Municipal de Agaete.*

*La prensa de la época a través del portal Jable de la ULPGC.*

**José Ramón Santana Suárez**

**<https://agaetemipasion.blogspot.com/>  
[www.infonortedigital.com](http://www.infonortedigital.com)**

***<http://agaetemipasion.blogspot.com/>***  
***[www.infonortedigital.com](http://www.infonortedigital.com)***